

**SK**

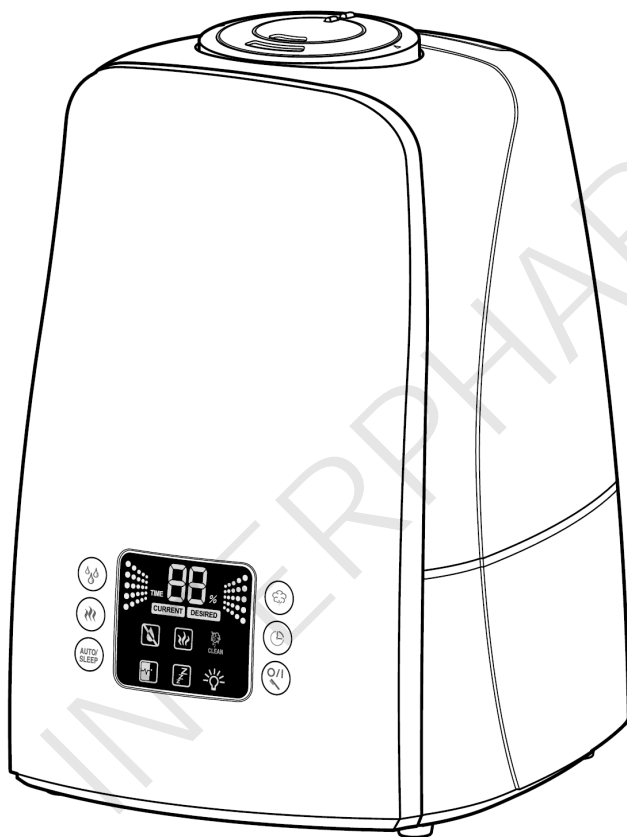
**NÁVOD NA POUŽITIE**



**A ZÁRUČNÝ LIST**

**AIR-O-SWISS**   
ADVANCED AIR TREATMENT SYSTEMS

**Ultrazvukový zvlhčovač vzduchu**



**AIR-O-SWISS U650**

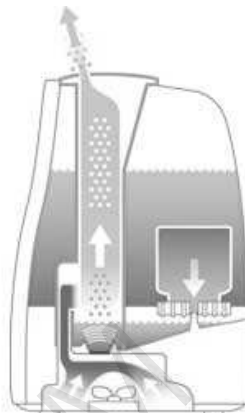
INTERPHARM

## Predslov

Gratulujeme Vám k rozhodnutiu  
pre zvlhčovač **AIR-O-SWISS U650!**

Vedeli ste, že suchý vzduch v miestnosti

- spôsobuje vysušenie slizníc dýchacieho systému, praskanie pier a pálenie očí?
- podporuje infekcie a ochorenia dýchacieho systému?
- spôsobuje únavu a nesústredenosť?
- stresuje domáce zvieratá a izbové rastliny?
- podporuje tvorbu prachu a elektrostatického náboja syntetických tkanín, kobercov a syntetických podlahových krytín?
- poškodzuje drevený nábytok a parkety?
- rozladzuje hudobné nástroje?



## Všeobecné informácie

V zásade je klima v miestnosti príjemná pri relatívnej vlhkosti 40%-60%. Váš zvlhčovač sám kontroluje Vami požadovanú nastavenú vlhkosť vzduchu.

Ak je vzduch v miestnosti príliš suchý, automaticky sa zapne tvorba jemnej hmly.

Po dosiahnutí požadovanej vlhkosti sa zvlhčovač sám automaticky vypne.

**Poznámka:** Ultrazvukové vibrácie ľudia ani zvieratá nepočujú a sú pre nich úplne neškodné.

## Zvlhčovanie vzduchu na princípe ultrazvuku

Pri tejto veľmi účinnej technológii zvlhčovania vzduchu sa pomocou vysokofrekvenčných vibrácií mení voda na jemnú hmlu. Táto hmla je v zmiešavacej komore rozriedená vzduchom a ventilátorom vyfúknutá do okolitého priestoru, ktorý zvlhčuje.

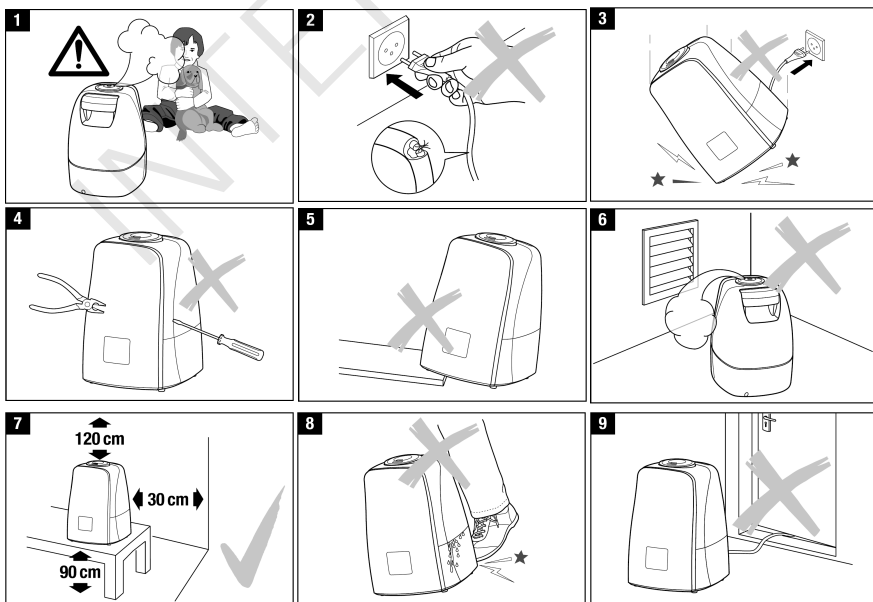
Ultrazvukové zvlhčovače majú nízku spotrebu elektrickej energie. Vymeniteľný odvápnovací filter odstraňuje z vody vápenaté a minerálne prísady.

**Ultrazvukový zvlhčovač AIR-O-SWISS U650 má zabudovaný hygrostat (regulátor úrovne vlhkosti) a regulátor výkonu tvorby hmly.**

## Bezpečnostné upozornenia

- Pred použitím zvlhčovača si pozorne prečítajte návod a uschovajte ho pre ďalšie použitie.
- Pripojte prístroj do elektrickej siete so striedavým prúdom - napätie sa musí zhodovať s hodnotou uvedenou na štítku.
- Používajte zvlhčovač výhradne v miestnosti a dodržujte technické údaje. Použitie na iné účely ako je uvedené, môže vážne ohroziť zdravie a život.
- Deti si neuvedomujú nebezpečenstvo používania elektrických prístrojov, preto im treba venovať zvýšenú pozornosť ak sú v blízkosti zvlhčovača (obrázok 1).
- Osoby, ktoré sa neoboznámili s obsluhou, deti a osoby pod vplyvom liekov, alkoholu alebo návykových látok nesmú obsluhovať zariadenie, alebo len pod dozorom.
- Nikdy nepoužívajte zariadenie ak je poškodené, ak je poškodený privádzny kábel (obr. 2), pri poruche, po jeho páde alebo po inom poškodení prístroja (obr. 3).
- Používajte zariadenie len ak je kompletne zložené.
- Opravy elektrických zariadení zverte vždy kvalifikovanému servisu (obrázok 4). Neodborná oprava môže spôsobiť užívateľovi vážne nebezpečenstvo.
- Pred plnením a/alebo vyprázdňovaním nádrčky na vodu, pri čistení, pri premiestňovaní a/alebo pred jeho rozebráním vždy odpojte prístroj od elektrickej siete.

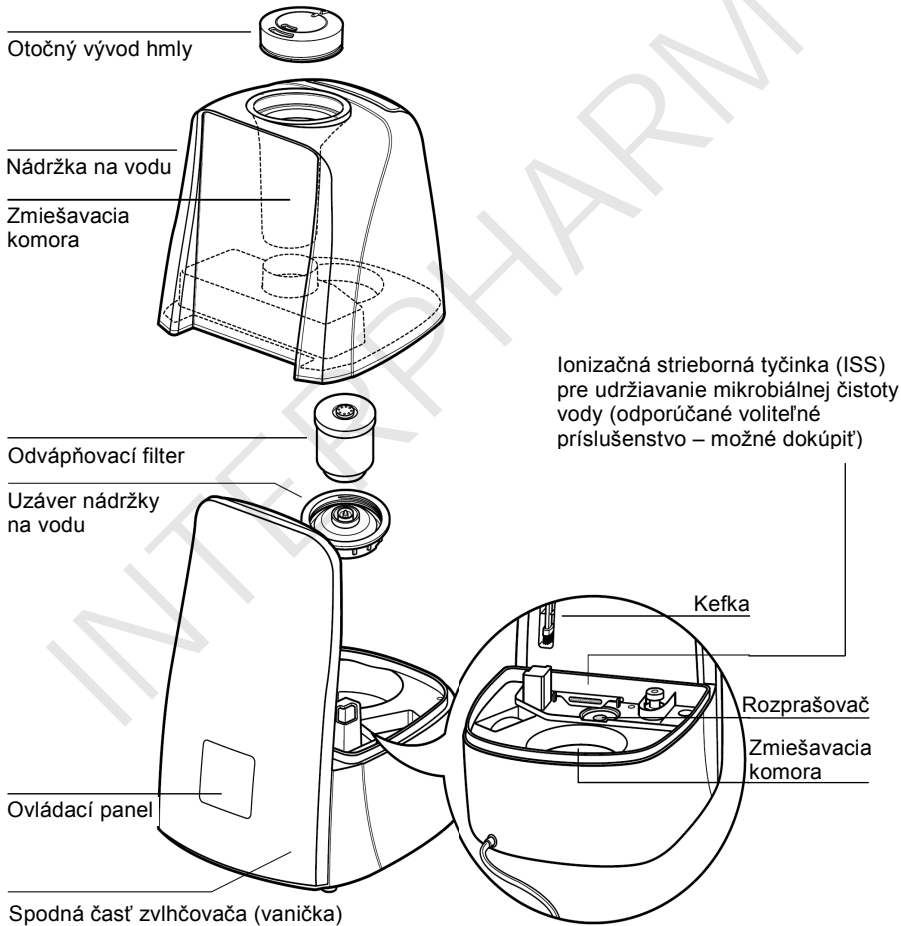
- Nedotýkajte sa rozprašovača (nebulizátora) kvapaliny, keď je prístroj v prevádzke. Membrána rozprašovača kvapaliny je pri vysokofrekvenčnej vibrácii veľmi horúca.
- Nikdy nevyťahujte sieťovú vidlicu mokrými rukami a ani tiahnutím za kábel!
- Umiestnite zvlhčovač na suchú rovnú plochu (obrázok 5).
- Neumiestňujte prístroj priamo na dlážku, parkety, koberec a ani do blízkosti výhrevných telies. Ak vypúšťaná hmla dopadá priamo na podlahovú krytinu (alebo iné chladnejšie plochy), môže spôsobiť škody (obrázok 6). Výrobca/dovozca nie je zodpovedný za škody spôsobené nesprávnym umiestnením.
- Zariadenie umiestnite na vyvýšené miesto, napríklad na stôl, skrinku a podobne. Dodržte uvedené minimálne odstup (obrázok 7).
- V žiadnom prípade nelejte vodu do vývodu hmly.
- Zariadenie umiestnite tak, aby nemohlo dôjsť k jeho prevrhnutiu (obrázok 8).
- Ak zariadenie nebudete používať, odpojte ho od elektrickej siete.
- Elektrický kábel nesmie byť vedený pod kobercom alebo inými predmetmi, cez dvere a zabezpečte, aby sa nezalomil. Prístroj umiestnite tak, aby ste nezakopli o kábel.
- Prístroj nepoužívajte v priestore, kde sú horľavé materiály, plyny alebo výpary.
- Prístroj nevystavujte dažďu a nepoužívajte ho na vlhkých miestach.
- Nevkladajte do prístroja žiadne cudzie predmety.
- Neblokujte prívod vzduchu a vývod hmly.
- Nesadajte si ani nestúpajte na prístroj, ani naň neumiestňujte žiadne predmety.
- **Do vody nepridávajte žiadne prísady, napríklad vonné alebo éterické oleje, silice, voňavky ani prostriedky na zabezpečenie čistoty vody (obrázok 14).** Takéto prísady môžu poškodiť prístroj. Na zariadenia poškodené vyššie uvedenými látkami sa záruka nevzťahuje.
- **Základňu prístroja nikdy neponárajte do vody a/alebo inej kvapaliny (obrázok 22)!**
- Ultrazvukové vibrácie ľudia ani zvieratá nepočujú a sú pre nich úplne neškodné.



## Vybalenie prístroja

- Vyberte opatrne zvlhčovač z obalu.
- Odstráňte z neho plastovú fóliu.
- Skontrolujte údaje na typovom štítku zariadenia, uvedené napätie na štítku sa musí zhodovať s napätím elektrickej siete.
- Ak prístroj nebudete používať celoročne, odporúčame odložiť si originálny obal kvôli skladovaniu zariadenia.

## Popis prístroja



## Uvedenie do prevádzky

Pri umiestnení Vášho zvlhčovača dodržte tieto zásady:

- Zariadenie neumiestňujte priamo na dlážku (koberec, parkety) ani do blízkosti vykurovacieho telesa. Hmla, vychádzajúca z prístroja, môže poškodiť povrch (hlavne podchladenej) podlahoviny (obrázok **6, 7**).  
Viac informácií v časti: „Bezpečnostné upozornenia“.
- Otočný vývod hmlы nesmerujte priamo na rastliny, nábytok a iné zariadenie miestnosti. Dodržte odstup aspoň 50 cm (obrázok **10**).
- Pred použitím zvlhčovača namočte odvápnovací filter aspoň na 24 hodín do vody. Odvápnovací granulát sa musí dostatočne nasiaknuť vodou, aby dosiahol plný odvápnovací účinok.
- **Odvápnovací filter má obmedzenú životnosť** (podľa tvrdosti používanej vody a doby používania), **po vyčerpaní ho treba nahradiť novým filtrom alebo vymeniť granulát vo filteri**. Maximálna životnosť granulátu je 3 mesiace, potom je potrebné z hygienického dôvodu vymeniť granulát / odvápnovací filter.
- Postup nalievania vody je uvedený v kapitole „Naplnenie nádrčky“ (obr. **12**).
- Nádrčku na vodu umiestnite do základne prístroja a vložte vývod hmlы (obrázok **13**).
- Pripojte sieťovú vidlicu do elektrickej siete a zvlhčovač zapnite tlačidlom „Zapnúť / vypnúť“ (tlačidlo **A**) na ovládacom paneli.
- Asi po 10 – 15 minútach po zapnutí zariadenie dosiahne plný zvlhčovací výkon.
- Presvedčte sa, že elektrický kábel nie je nikde zaseknutý (obrázok **9**). Ak je prírodný kábel poškodený, prístroj nezapínajte (obrázok **2**).

## Plnenie nádrčky



**Zariadenie vždy vypnite** (obrázok **15**) pred odnímaním vodnej nádrčky. Počas prevádzky nezasahujte do komory rozprašovania kvapaliny!

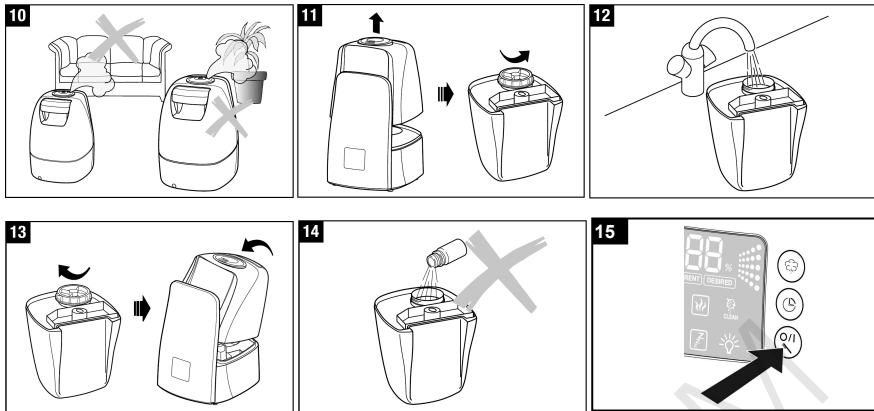
Zariadenie nepoužívajte, ak je vodná nádrčka prázdna!

**Ak voda poklesne na minimálnu hladinu, tvorba hmlы sa automaticky vypne.**

- Presvedčte sa, že v nádrčke na vodu nie sú žiadne cudzie predmety.
- Odoberte z prístroja nádrčku a odskrutkujte uzáver z nádrčky na vodu (obr. **11**). Pozor: vývod hmlы je voľne vložený!
- Naplňte nádrčku čistou studenou vodou z vodovodu (obr. **12**). Voda nesmie byť teplejšia ako 40°C.
- Uzáver nádrčky poriadne utiahnite. Vodnú nádrčku umiestnite do základne prístroja a vložte vývod hmlы (obr. **13**).
- **Do vody nepridávajte žiadne prísady** (obr. **14**)!
- Pripojte sieťovú vidlicu do elektrickej zásuvky a zariadenie zapnite tlačidlom „Zapnúť / vypnúť“ (obr. **15**) - tlačidlo **A** na ovládacom paneli.



Pri tvorbe hmlы môže dôjsť ku koncentrácii prvkov, obsiahnutých vo vode. Preto používajte iba pitnú vodu z vodovodu alebo destilovanú vodu. V žiadnom prípade **nepoužívajte** dažďovú vodu, vodu zo sušičiek, vodu z klimatizácie, vodu z batérie, vodu z chladničky, parfumovanú vodu. Môžu obsahovať organické zvyšky alebo minerálne prvky, ktoré by mohli spôsobiť predčasné starnutie vášho prístroja, poškodiť alebo úplne znefunkčniť odvápnovací (deminalizačný) filter.



## Voliteľné príslušenstvo – Ionizačná strieborná tyčinka® (ISS)

Do základne prístroja odporúčame umiestniť patentovanú ionizačnú tyčinku, pretože:

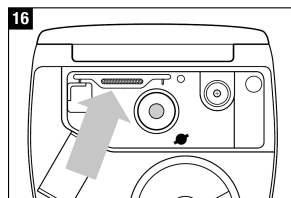
- využíva antimikrobiálny účinok striebra
- vo všetkých zvlhčovačoch BONECO a AIR-O-SWISS zabezpečuje po celý 1 rok optimálnu čistotu vody,
- **spoľahlivo ničí viac ako 650** druhov baktérií, vírusov a húb,
- v porovnaní s čistým striebrom je jej aktívny povrch optimálne chránený pred pasiváciou (pôsobením vody sa povrch nestane pasívnym a teda neúčinným) alebo pred inými negatívnymi účinkami,
- zaručuje rovnomerné a od vonkajších vplyvov prakticky nezávislé uvoľňovanie potrebného množstva iónov striebra,
- predávkovanie aktívnou látkou nie je možné. ISS dávkuje potrebné množstvo iónov striebra bez pričinenia užívateľa,
- účinkuje okamžite po kontakte s vodou – aj pri vypnutom prístroji (účinek je nezávislý od energie),
- **životnosť tyčinky je 1 rok.**

Umiestnenie **Ionizačnej striebranej tyčinky®** je znázornené na obrázku 16.

ISS je voliteľné príslušenstvo, je možné si ju dokúpiť u vášho odborného predajcu.

Ionizačná strieborná tyčinka je určená výhradne do zvlhčovačov vzduchu.

Pred vkladáním / vyberaním Ionizačnej striebranej tyčinky odpojte prístroj od elektrickej siete!



## Údržba Ionizačnej striebranej tyčinky®

ISS nevyžaduje údržbu. Prípadné zavrúpanie odstránite bežnými odvráňovacími prostriedkami. Odporúčame prostriedok BONECO – CalcOFF.

Pri čistení dbajte na to, aby ste mechanicky nepoškodili jemný povrch tyčinky!

## Žiadne používanie vôní

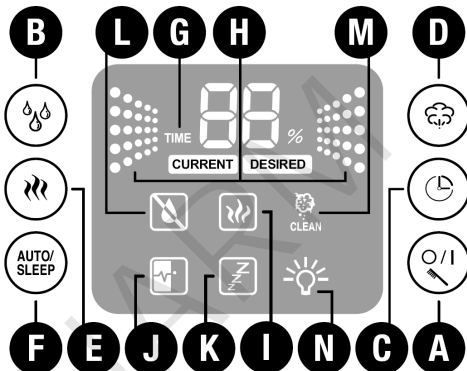
Vonné príslady (napr. vonné oleje a silice, avivážne prostriedky a i.) sa **NESMÚ** používať! Dokonca aj malé množstvo môže poškodiť nádržku na vodu alebo spôsobiť prasknutie nádržky. Materiál zvlhčovača nie je vhodný pre používanie vyššie uvedených príslad. Aj jedna kvapka stačí na zničenie nádržky a spôsobí nepoužiteľnosť zariadenia (prasknutie nádržky na vodu a vytečenie všetkej vody z nej). Na prístroje, ktoré sú poškodené uvedenými prísladami, sa nevzťahuje záruka výrobcu!

## Ovládací panel AIR-O-SWISS U650

### A) Zapnutie / vypnutie a Ovládač stmievania

Prvým stlačením tlačidla (A) sa zvlhčovač zapne. Displej bude svietiť normálne. Druhým stlačením tlačidla (A) zapnete funkciu stmievania, ktorá automaticky **stími** intenzitu svitu displeja (na displeji sa zobrazí **symbol „N“**  $\Omega$ ). Tretím stlačením tlačidla (A) sa prístroj vypne.

Tlačidlom (A) sa tiež zruší signalizácia pre čistenie zvlhčovača (viac v odseku „M“).



### B) Hygrostat (nastavenie úrovne vlhkosti)

Stlačením tlačidla (B) nastavíte požadovanú úroveň vlhkosti vzduchu v % relatívnej vlhkosti. Odporúčaná relatívna vlhkosť vzduchu sa pohybuje v rozmedzí 40% až 60%. Nastavenie požadovanej úrovne vlhkosti vzduchu je 5% krokoch.

**Tvorba hmly sa automaticky vypne, ak vlhkosť vzduchu v miestnosti presiahne požadovanú (nastavenú) úroveň.** Po poklese vlhkosti sa tvorba hmly automaticky obnoví.

Počas nastavovania požadovanej vlhkosti svieti na displeji **symbol H – „DESIRED / POŽADOVANÁ VLHKOSŤ“**. Po niekoľkých sekundách po nastavení sa na displeji automaticky zobrazí aktuálna hodnota vlhkosti vzduchu – na displeji svieti **symbol H – „CURRENT / AKTUÁLNA VLHKOSŤ“**.

Prístroj sa nebude automaticky vypínať (podľa aktuálnej vlhkosti vzduchu v miestnosti), ak je nastavené „Nepretržité zvlhčovanie“ - symbol „Co“ (kontinuálne, nepretržité zvlhčovanie).

### C) Časovač

Stlačením tlačidla (C) nastavíte dobu prevádzky. Čas je nastaviteľný na 1 až 8 hodín alebo na nepretržitú prevádzku. **Symbol G – TIME / ČAS** zobrazuje nastavenú dobu prevádzky (1 / 2 / 3 / 4 / 5 / 6 / 7 / 8 hodín / Co - nepretržitá prevádzka).

Po niekoľkých sekundách sa zobrazenie doby prevádzky automaticky zmení na zobrazenie aktuálnej hodnoty vlhkosti vzduchu.

### D) Nastavenie intenzity tvorby hmly, zvlhčovania vzduchu

Opakovaným stlačením tlačidla (D) regulujete tvorbu hmly.

Symbol **H** na displeji zobrazuje, ktorý z troch stupňov (nízky / stredný / vysoký) je nastavený.



## E) Prevádzka s ohrievaním hmly

Tlačidlom (E) sa zapína / vypína predhrievanie (rozsvieti sa **symbol I**). Voda sa pred vstupom do rozprašovacej komory ohreje asi na 80 °C. Na zohriatie vody potrebuje zvlhčovač asi 10 – 15 minút od zapnutia funkcie.

Vystupujúca hmla bude mať príjemnú teplotu ľudského tela. Výhodou ohrievania je, že teplota v miestnosti neklesá a podstatne sa zvýši mikrobiálna čistota vody (baktérie sa zničia).

## F) Automatický / nočný režim

Stlačením tlačidla (F) sa aktivuje automatický alebo nočný režim.

Jedným stlačením tlačidla sa zapne **automatický režim** (na displeji sa rozsvieti **symbol J**), pri ktorom sa udržiava optimálna vlhkosť v závislosti na teplote vzduchu v miestnosti. Podľa prednastavených hodnôt sa reguluje sa množstvo tvorenej hmly.

Dvomi stlačeniami sa nastaví **nočný režim** (na displeji sa objaví **symbol K**). Automaticky sa nastaví: požadovaná vlhkosť 50-65%, doba prevádzky 6 hodín, zapnutý ohrev vody a svit displeja sa nastaví na slabšiu intenzitu. Navyše je produkované množstvo hmly regulované podľa rozdielu medzi požadovanou a aktuálnou hodnotou vlhkosti. Pri aktivovaní nočného režimu sa nedá nastavovať úroveň vlhkosti vzduchu a intenzita tvorby hmly.

Po stlačení tlačidla (B) alebo (D) sa zvlhčovač prepne z automatického / nočného režimu do normálnej prevádzky.

## G) Zobrazenie nastavenej doby prevádzky

## H) Zobrazenie nastavenej intenzity tvorby hmly

## I) Zobrazenie prevádzka s ohrievaním hmly

## J) Zobrazenie prevádzky v automatickom režime

## K) Zobrazenie prevádzky v nočnom režime

## L) Indikátor prázdnej nádržky

Priehľadná nádržka umožňuje pohodlné sledovanie stavu hladiny vody v nádržke. Pri prázdnej nádržke sa na displeji zobrazí **symbol (L)**. Doplňte vodu podľa návodu, časť „**Plnenie nádržky**“. Po umiestnení naplnenej nádržky na zvlhčovač môže niekoľko sekúnd trvať, kým symbol L zhasne.

## M) Signalizácia čistenia prístroja

Ak sa na displeji objaví **symbol (M)** a „**CLEAN**“, zvlhčovač je potrebné vyčistiť podľa odporúčania výrobcu. Symbol sa objaví automaticky približne každé dva týždne v závislosti na intenzite používania prístroja.

Vypnutie signalizácie po vyčistení zvlhčovača: pri vypnutom prístroji (sieťová zásuvka je zapojená!) stlačte a pridržte tlačidlo (A) na 10 – 15 sekúnd, kým symbol čistenia nezhasne.



Symbol čistenia sa môže rozsvietiť aj v krátkom čase po začatí používania prístroja. V takomto prípade (ak zariadenie nie je potrebné čistiť) stačí len vypnúť indikátor čistenia vyššie opísaným postupom.

## N) Stmievач displeja



Stmievач displeja vypnutý = plný svit displeja.



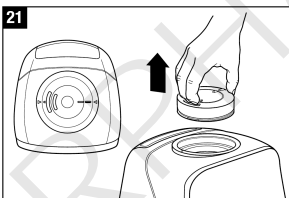
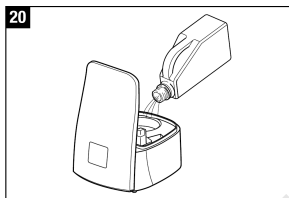
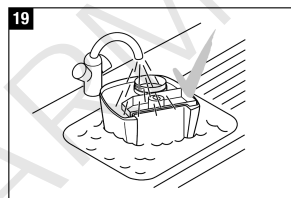
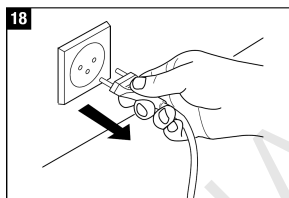
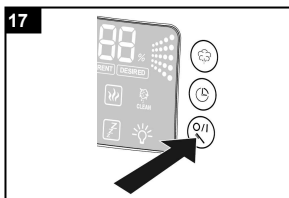
Stmievач displeja zapnutý = znížený svit displeja.

Ďalšie informácie nájdete v časti A – „**Ovládač stmievania**“.

# Čistenie a údržba zvlhčovača

**⚠ Pred odoberaním nádržky na vodu vždy odpojte zvlhčovač od elektrickej siete! (obr. 18)**

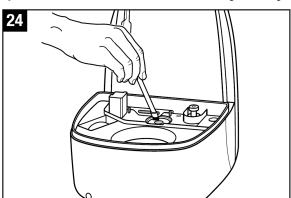
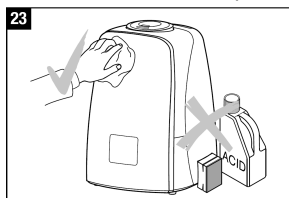
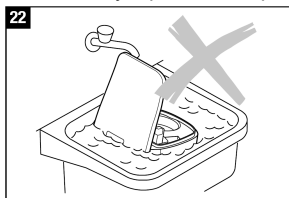
- **Pred čistením prístroj vypnite** (obrázok 17) a **odpojte ho od elektrickej siete** (obr. 18).
- **Pravidelne raz za týždeň umyte** nádržku na vodu a základňu zvlhčovača vodou, bez použitia riedidla alebo drsných prostriedkov (obrázok 19).
- Rozprašovač (nebulizátor) pravidelne čistíte odvápnovacím prostriedkom – odporúčame BONECO CalcOFF (obrázok 20). Odvápnovací prostriedok dôkladne vypláchnite dostatočným množstvom vody. Pri zanedbaní údržby sa zmiešavacia komora môže stať zdrojom plesní, baktérií a iných mikroorganizmov a tým ohroziť zdravie.
- Odobratie otočného vývodu hmlы (obrázok 21): otáčajte vnútornou časťou vývodu hmlы, až kým sa stretnú značky (šípky) na vonkajšom a vnútornom krúžku. Vývod hmlы odoberiete vytiahnutím dohora.



## Pozor!

- **Dbajte na to, aby sa voda nedostala do vnútra základne prístroja!** (obrázok 22).
- Vnútorne i vonkajšie povrchy prístroja čistíte mäkkou handričkou. V žiadnom prípade nepoužívajte benzín, čistiaci prostriedok na okná, riedidlá alebo kyseliny (obrázok 23).
- Na pravidelné týždenné čistenie membrány rozprašovača používajte iba kefku (obrázok 24).
- Do membrány rozprašovača neryte kovovými ani plastovými predmetmi (ani ostrým koncom priloženej kefy)!
- Vodu v nádržke vymieňajte aspoň 1x do týždňa.

**⚠ Vzhľad membrány rozprašovača sa môže používaním zmeniť** (zmena farby, štruktúry povrchu atď.). Spôsobujú to látky obsiahnuté v používanej vode (chlór, minerálne soli). Takéto zmeny nemajú vplyv na funkčnosť rozprašovača ani na funkčnosť celého zariadenia a nebudú uznané ako chyba alebo porucha, ani ako záručná. Zmena farby a povrchu rozprašovača možno čiastočne predísť používaním destilovanej vody.



# Výmena odvápnovacieho (demineralizačného) filtra a/alebo granulátu



Pred odobratím nádržky na vodu zvlhčovač vždy vypnite od elektrickej siete. Počas činnosti zvlhčovača sa nedotýkajte membrány rozprašovača!

- Odvápnovací filter / granulát musí byť vymenený aspoň každé 2 až 3 mesiace. Ak je voda príliš tvrdá výmena je potrebná skôr, podľa potreby. Neklamným znakom vyčerpania filtra je tvorba bieleho prášku, ktorý sa usadí v blízkosti zariadenia. **Životnosť filtra ovplyvňuje intenzita a dĺžka používania zvlhčovača, tvrdosť a čistota použivanej vody.**
- Ak sa tvorí biely prášok aj po namontovaní nového odvápnovacieho filtra / výmene granulátu v odvápnovacom, skontrolujte prosím, či používate skutočne neupravenú vodu. Ak používaná voda preteká cez domové odvápnovacie zariadenie, môže sa vyzrážať v okolí prístroja solná usadenina.
- **V extrémnych prípadoch môže byť doba životnosti odvápnovacieho filtra veľmi krátka.** V takomto prípade je vhodné zmeniť vodu. Odporúčame používať destilovanú vodu.
- **Odvápnovací filter je spotrebný materiál, ktorý sa používaním zvlhčovača spotrebúva.** Ukončenie životnosti odvápnovacieho filtra nie je chyba alebo porucha zariadenia a nemožno ju považovať ani za záručnú chybu alebo poruchu!

V prípade požiadavky na absolútnej neprítomnosti poprašku je potrebné používať vodu bez akýchkoľvek minerálov, teda vodu destilovanú alebo demineralizovanú.

V prípade používania takejto vody odmontujte demineralizačný filter z uzáveru nádržky.

## Možnosť A: Výmena granulátu v odvápnovacom filtri

- Odoberte zo zvlhčovača nádržku na vodu, otočte nádržku na vodu hore dnom a odskrutkujte otočný uzáver nádržky (obr. 25).
- Odvápnovací filter sa nachádza na vnútornej strane uzáveru nádržky. Odskrutkujte filter od uzáveru nádržky otáčaním proti smeru hodinových ručičiek (obrázok 26).  
**Pozor: uzáver nádržky NEODHADZUJTE!**
- Filter otvorte (obrázok 27) a vysypte starý granulát (obrázok 28).
- Pozor: vysypaný granulát (živica) je na hladkej dlážke veľmi klzký!
- **Sitko filtra dôkladne umyte kefkou a saponátom** (v prípade silného znečistenia použite dezinfekčný prostriedok).
- Do stredu odvápnovacieho filtra vložte penovú zátku z ružového polystyrénu (je súčasťou náhradného trojitého balenia granulátu – obj. kód A-7533). Zátka nevŕtajte úplne, ťažko by sa potom vyberala (obrázok 29).
- Nasypte obsah jedného vrecúška do priloženého plastového téglíka, ktorý je súčasťou náhradného trojitého balenia granulátu (obrázok 30).
- Umiestnite prázdny filter s ružovou zátkou na plastový téglík (obrázok 31).
- Otočte plastový téglík spolu s filtrom a pretrepte, kým sa všetok nový odvápnovací granulát presype do filtra (obrázok 32).
- Z naplneného filtra odstráňte prázdny téglík a ružovú polystyrénovú zátku (obrázok 33) a odložte si ich na ďalšie použitie - balenie obsahuje celkovo 3 náhradné náplne (obr. 34).
- Naplnený odvápnovací filter dôkladne uzavrite (obrázok 35).
- Filter s novou náplňou namočte na 24 hodín do vody (obrázok 38). Aby filter dokonale odvápnoval, musí byť granulát nasiaknutý vodou.
- Teraz naskrutkujte odvápnovací filter na uzáver nádržky na vodu (obrázok 39). Nádržku naplňte vodou a poriadne ju uzatvorte! Umiestnite nádržku na prístroj (obrázok 40).



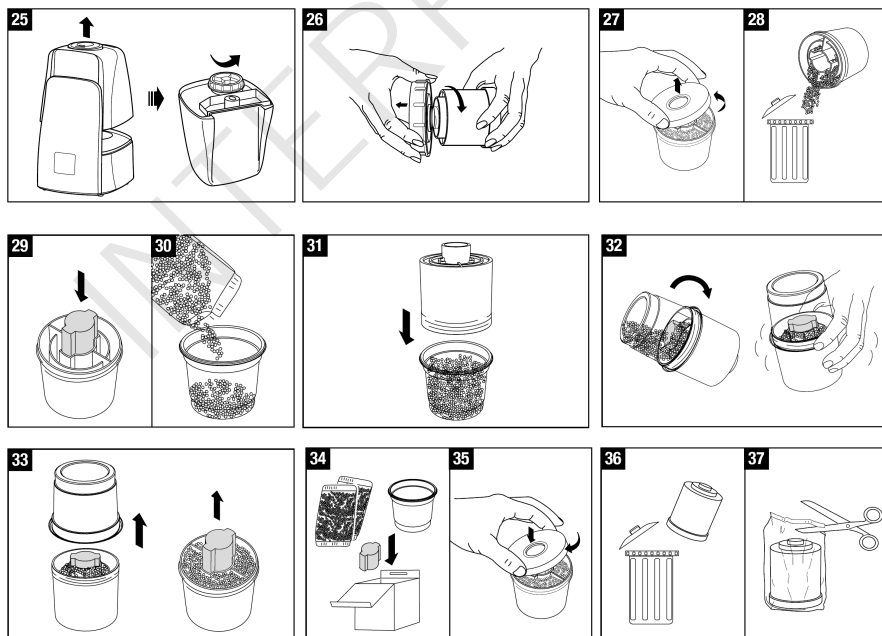
Sitko odvápnovacieho filtra je potrebné udržiavať v čistote. Pri znečistení sitka nepreteká cez odvápnovací filter voda a prístroj signalizuje nedostatok vody, aj keď je nádržka plná.

**Postup nápravy:** rozoberte filter, vysypte granulát, sieťku dôkladne umyte čistiacim prostriedkom a následne vráťte odvápnovací granulát späť do filtra. Ak nie je možné sitko vyčistiť, je potrebné vymeniť celý filter (pozri „B: Výmena celého odvápnovacieho filtra“).

**Zanedbanie čistenia a údržby filtra a prístroja môže spôsobiť nefunkčnosť odvápnovacieho filtra a/alebo celého prístroja.** Takáto nefunkčnosť nebude posúdená ako chyba alebo porucha prístroja, ani ako záručná.

## Možnosť B: Výmena celého odvápnovacieho filtra

- Nový filter namočte na 24 hodín do vody (obrázok 38). Aby filter dokonale odvápňoval, musí byť granulát nasiaknutý vodou.
- Odoberte zo zvlhčovača nádržku na vodu, otočte nádržku na vodu hore dnom a odskrutkujte otočný uzáver nádržky (obr. 25).
- Odvápnovací filter sa nachádza na vnútornej strane uzáveru nádržky. Odskrutkujte filter od uzáveru nádržky otáčaním proti smeru hodinových ručičiek (obrázok 26).
- **Pozor: uzáver nádržky NEODHADZUJTE!**
- Starý odvápnovací filter zlikvidujte s bežným domácim odpadom (obrázok 36).
- Vybajte nový odvápnovací filter (obrázok 37).
- Teraz naskrutkujte odvápnovací filter na uzáver nádržky na vodu (obrázok 39). Nádržku naplňte vodou a poriadne ju zatvorte! Umiestnite nádržku na prístroj (obrázok 40).





**Odstránenie porúch:** Skôr než zavoláte odborný servis, preverte si, či chybu zariadenia môžete odstrániť sami.

Prejav	Možná príčina	Čo robiť
Zariadenie nefunguje.	Sieťová vidlica nie je zapojená.	Zapojte sieťovú vidlicu do elektrickej siete.
	V elektrickej sieti nie je prúd.	Príčinu musí odstrániť kvalifikovaný odborník.
	V nádržke nie je voda (svieti kontrolka).	Doplňte vodu do nádržky na vodu.
	Vlhkosť v miestnosti je vyššia ako požadovaná.	Nastavte ovládačom ( <b>B</b> ) vyššiu požadovanú vlhkosť vzduchu.
Zariadenie nefunguje, aj keď je nádržka naplnená vodou (svieti kontrolka).	Upchané sitko odvápnovacieho filtra.	Z uzáveru nádržky na vodu odmontujte odvápnovací filter. Nádržku riadne uzavrite a zapnite zariadenie. Ak prístroj začne tvoriť hmlu, nefunkčnosť prístroja spôsobuje upchané sitko filtra. Vyčistite sitko v odvápnovacom filtri (pozrite časť: „Výmena granulátu v odvápnovacom filtri“) a filter opäť naskrutkujte na uzáver nádržky na vodu.
Hmla nevychádza z prístroja.	Požadovaná vlhkosť je nižšia ako skutočná.	Nastavte vyššiu požadovanú vlhkosť vzduchu.
	Zvyšky čistiaceho prostriedku.	Prístroj vypláchnuť čistou vodou. Pozor: voda sa nesmie dostať do vnútra základne!
Vytvára sa málo hmly.	Nízka teplota vody.	Nastavte tvorbu hmly na maximum, po 10 min. bude pracovať normálne.
	Minerálne usadeniny na membráne rozprašovača.	Vyčistite membránu rozprašovača (pozri časť „Čistenie a údržba zvlhčovača“).
Biely prach v okolí zvlhčovača.	Vyčerpaný odvápnovací filter.	Vymeňte odvápnovací filter alebo jeho náplň (pozrite časti: „Výmena odvápnovacieho filtra“ alebo „Výmena granulátu v odvápnovacom filtri“).

Pri akýchkoľvek iných problémoch využite **INFOLINKU: 02 / 4342 9502**.

**Dovoz a distribúcia v SR:**

INTERPHARM Slovakia, a.s.,  
Uzbecká 18/A, 821 06 Bratislava.  
Tel.: 02 / 402 00 460 (-461)

**Záručný a pozáručný servis:**

INTERPHARM Slovakia, a.s.,  
servisné stredisko Centrum zdravia,  
Radničné námestie 7/C,  
821 05 Bratislava – Prievoz  
[www.centrumzdravia.sk](http://www.centrumzdravia.sk)

INTERPHARM

# ZÁRUČNÝ LIST

Záručné podmienky sú upravené príslušnými zákonmi.

Záruka sa nevzťahuje na poškodenia a poruchy zapríčinené nevhodnou manipuláciou, pádom zariadenia, nerešpektovaním návodu na použitie a/alebo vykonaním zmien na prístroji treťou osobou.

Reklamácia môže byť uznaná na základe predloženia dokladu o kúpe a vyplneného a predajcom potvrdeného Záručného listu.

Dátum predaja: \_\_\_\_\_

Výrobné číslo: \_\_\_\_\_

Predajca:  
(odtlačok pečiatky)

**Záručný a pozáručný servis:**

INTERPHARM Slovakia, a.s.  
servisné stredisko  
CENTRUM ZDRAVIA  
Radničné nám. 7/C  
821 05 Bratislava - Prievoz  
Tel.: 02 / 43 42 95 02 (04)  
[www.centrumzdravia.sk](http://www.centrumzdravia.sk)

Záručná oprava vykonaná dňa: \_\_\_\_\_

Pozáručná oprava vykonaná dňa: \_\_\_\_\_

Poznámky: